

Seinäjoki Törnävä Vapauden- ja Ruukinteiden jatkeiden muinaisjäännösinventointi 2017



Teemu Tiainen



Tilaaaja: Seinäjoen kaupunki

Sisältö

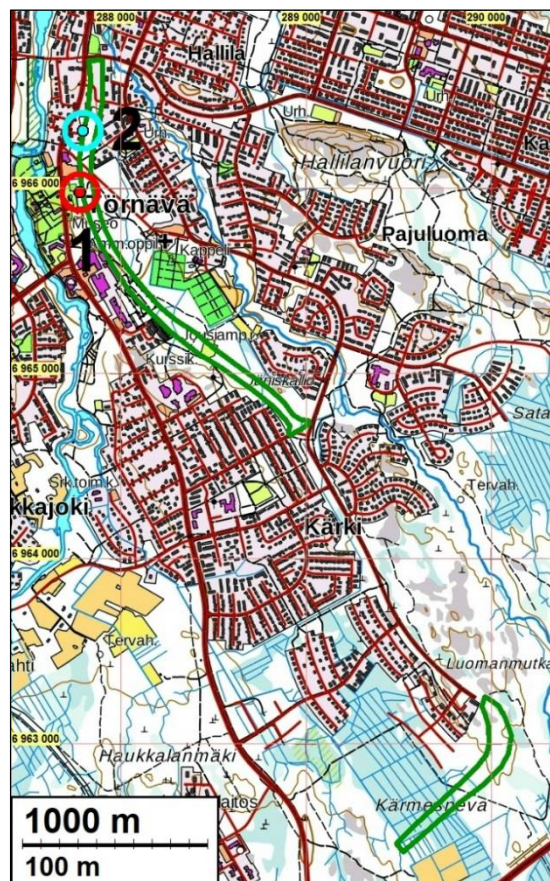
Perustiedot	2
Yleiskartta	3
Vanhoja karttoja	4
Inventointi	6
Tulos	7
Lähteet	8
Kiinteä muinaisjäännös	9
1 SEINÄJOKI TÖRNÄVÄ.....	9
Muu kohde (tuhoutunut muinaisjäännös)	11
2 SEINÄJOKI KALLIO	11

Kansikuva: Eteläisemmän inventointialueen koillisosaa, Koninpäänmäen pohjoispuolella. Luoteeseen.

Perustiedot

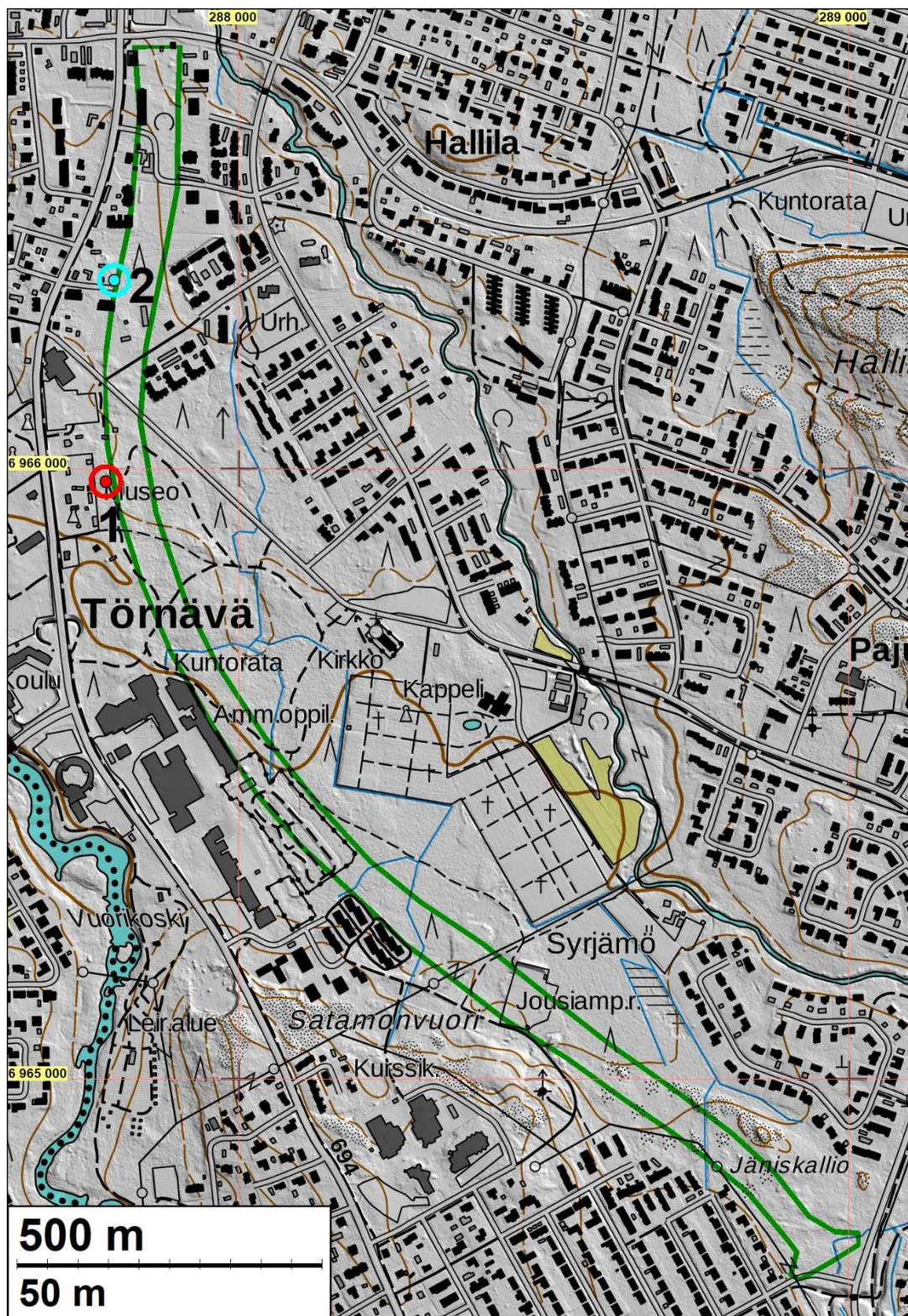
- Alue:** Seinäjoki. Törnävän alueella sijaitsevien Vapauden- ja Ruukinteiden suunnitellut jatkealueet.
- Tarkoitus:** Selvittää sijaitseeko suunnittelualueilla kiinteitä muinaisjäännöksiä tai muita suojeltavaksi katsottavia kulttuurihistoriallisia jäännöksiä.
- Työaika:** 24.10.2017.
- Kustantaja:** Seinäjoen kaupunki.
- Tekijät:** Mikroliitti Oy, Teemu Tiainen.
- Aiemmat tutk:** Markku Torvinen inventointi 1978, Timo Jussila ja Hannu Poutiainen inventointi 2008.
- Tulokset:** Inventoiduilta alueilta tunnettiin en-tuudestaan yksi kiinteä muinaisjäännös, mitä on jo aiemmin arveltu tuhoutuneeksi. Inventoinnissa tehdyt havainnot tukevat tätä tietoa (raportin kohde 2 Kallio). Inventoinnissa löydettiin myös ehkä varsin nuori tervehauta, joka kuitenkin katsottiin alustavasti kiinteäksi muinaisjäännökseksi (1 Törnävä).

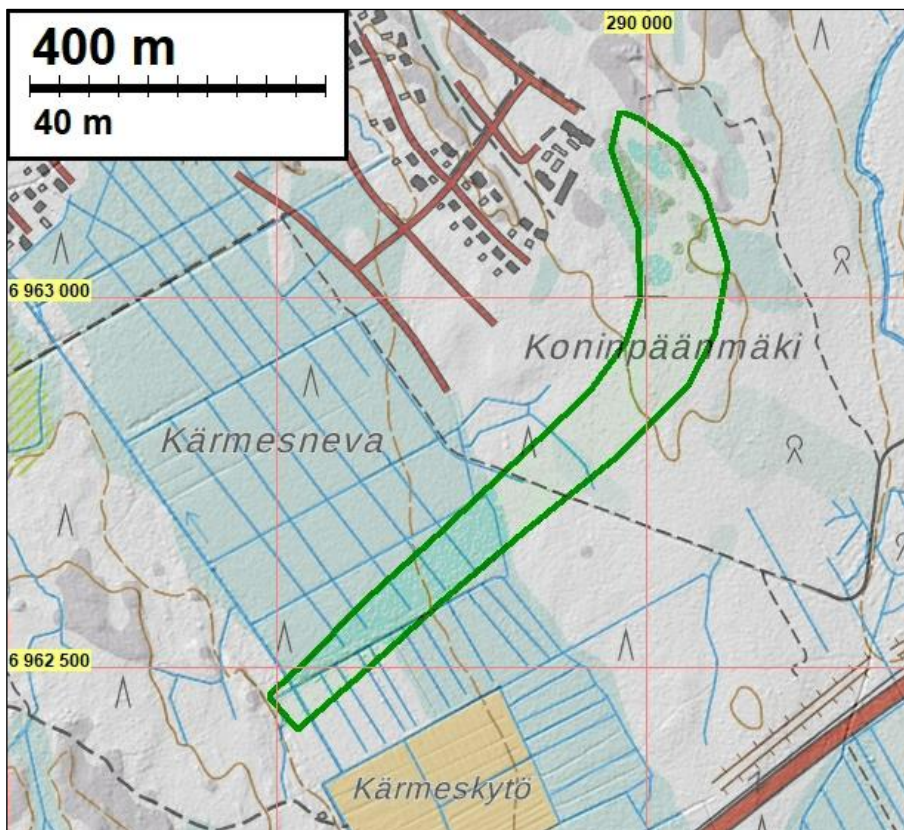
Selityksiä: Koordinaatit ja kartat ovat ETRS-TM35FIN koordinaatistossa. Kartat ovat Maanmittauslaitoksen maastotietokannasta 10/2017, ellei toisin mainittu. Muinaisjäännösrekisteri on tarkastettu 10/2017. Valokuvia ei ole talletettu mihinkään viralliseen arkistoon, eikä niillä ole mitään kokoelmatunnusta. Valokuvat ovat digitaalisia ja ne ovat tallessa Mikroliitti Oy:n serverillä. Kuvaa-ja: T. Tiainen



Yleiskartta

Inventointialueet on rajattu vihreillä viivoilla. Punainen pallo ja ympyrä on raportin kohde 1, kiinteä mui-
naisjäännös (tervahauta). Turkoosi pallo ja ympyrä osoittavat raportin kohteen 2, joka on tuhoutunut mui-
naisjäännös (kivikautinen asuinpaikka *Kallio*).





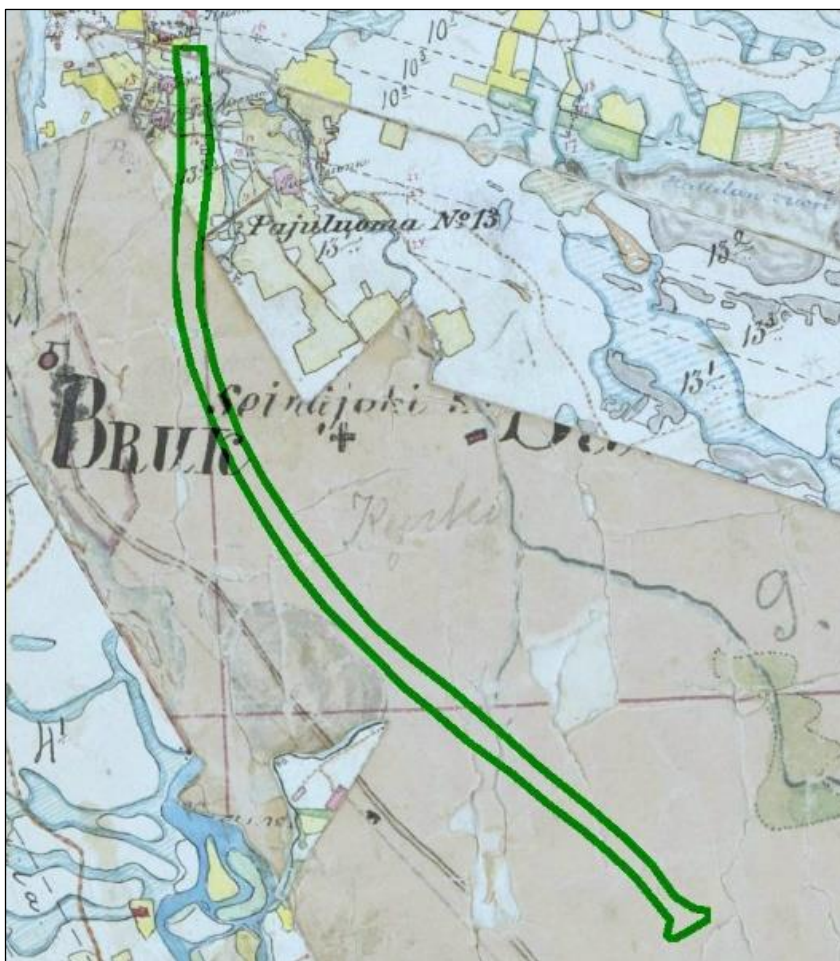
Eteläinen inventointialue, joka on rajattu vihreällä viivalla.

Vanhoja karttoja

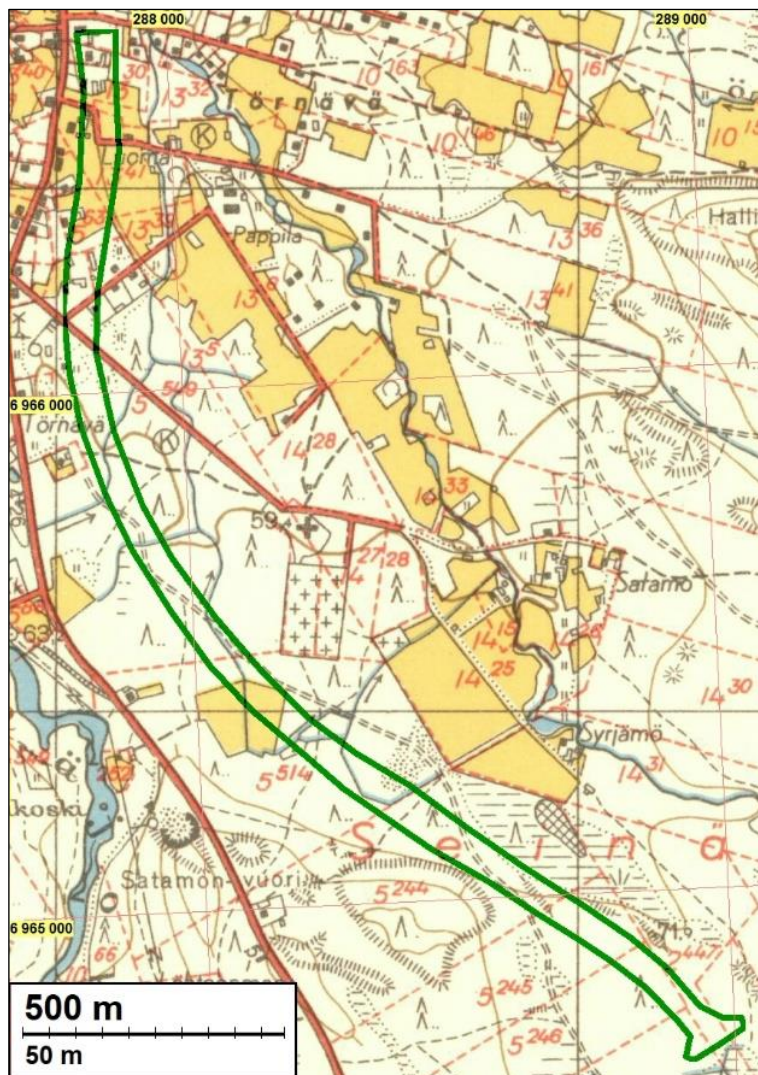


Ote vuoden 1847 pitäjänkartasta (2222 07). Eteläisempi inventoitu sijoittuu asumattomalle alueelle. Alueen lähin talo on ollut kartan kaakkoisnurkassa näkyvä Pihlajaniemen talo, joka sijoittuu yli kilometrin etäisyydelle inventointialueesta.

Ote vuoden 1847 pitäjänkartasta (2222 08). Pohjoisempi inventoituista alueista on rajattu vihreällä viivalla. Alueen talot sijoittuvat kartan pohjoisosaan missä inventointialue sijoittuu niiden väliin.



Ote vuoden 1953 peruskartasta (2222 08). Eteläisempi inventointialue on rajattu vihreällä viivalla. Alue on 1950-luvulla ollut metsää ja suota. Alueen lounaisosaan osuu pellonkulma.



Ote vuoden 1953 peruskartasta (2222 08). Pohjoisempi inventointialue on rajattu vihreällä viivalla. Nykypäivään verrattuna inventointialueen maankäytössä ei ole tapahtunut juurikaan muutosta – sen sijaan inventointialueen ympäristö on muuttunut suuresti nykypäivään tultaessa.

Inventointi

Seinäjoen kaupunki on suunnittelemassa Törnävän alueella sijaitsevien Vapauden- ja Ruukintien jatketta. Kaupunki tilasi suunnittelu alueiden muinaisjäännösinventoinnin Mikroliitti Oy:ltä. Inventoinnin suoritti Teemu Tiainen 24.10.2017 työn kannalta hyvissä olosuhteissa.

Suunnitellut Vapauden- ja Ruukintien jatkeet sijaitsevat Törnävän kaupunginosassa, Seinäjoen itäpuolella. Pohjoisempi ja pidempi suunnitelluista teiden jatkeista on Vapaudenkadun eteläpuolelle suunnitella oleva tien laajennus. Tämän laajennus alkaa pohjoisessa Vuoritien tasalta, josta se suuntaa kohti etelää. Museoalueen tasalta laajennusalue kaartaa kohti kaakkoa, sijoittuen ammattioppilaitoksen ja hautausmaan väliin. Vapaudenkadun jatke päättyy Palokärjentaipaleen ja Ruukintien risteysalueelle, Jäniskallion eteläpuolelle. Tämän pohjoisemman laajennusalueen pituus on noin 2,4 km – leveyttä alueella on noin 60 m. Alueen pohjoisosa sijoittuu pieneltä osin noin 52,5 metrin korkeustasolle. Eteläosassaan (Jäniskallio) alue sijoittuu hieman yli 65 metrin korkeustasolle.

Eteläisempi inventointialue, eli Ruukintien suunniteltu jatke, sijoittuu Ruukintien kaakkoispäähän Koninpäänmäen alueelle. Pituutta Ruukintien jälkeen kohti lounasta kääntyvällä laajennusalueella on hieman yli kilometri, alueen leveys on noin 60-100 metriä. Korkeimmillaan alue sijoittuu hieman yli 75 metrin korkeustason yläpuolelle ja matalimmillaan (lounaisosassa) noin 72 metrin tasolle.

Korkeustasojensa puolesta molemmilta alueilta on periaatteessa mahdollista löytää esihistoriallisia rantasidonlaisia muinaisjäänköksiä, ajoittuen kivikauden loppupuolelle – karkeasti Pöljän keramiikasta kampakeraamiseen aikaan. Vanhoja karttojen perusteella eteläisempi alue on ollut asumaton metsämaata, mitä se on edelleen tänä päivänäkin. Pohjoisemman alueen pohjoisosaan on vuoden 1847 pitäjänkartalle merkitty muutamia taloja. Suunniteltu tien jatke sijoittuu karttaan merkittyjen talojen väliin. V. 2008 inventoinnissa tarkasteltiin myös isojakokarttoja, eikä niissä tälle alueelle sijoittunut mitään mainittavaa.

Tulos

Pohjoisemmalta inventoidulta alueelta tunnettiin entuudestaan yksi kiinteä muinaisjäänkö, kivikautinen asuinpaikka Kallio (mj-rek 743010002). Muinaisjäänkörekisterin tietojen mukaan asuinpaikasta ei ole tehty havaintoja 2000-luvun tarkastus- ja inventointimatkoilla ja kohdetta pidetään todennäköisesti tuhoutuneena. Nyt tehdyn inventoinnin yhteydessä paikalta ei tehty havaintoja kivikautisesta asuinpaikasta, vaikka paikan vieressä sijaitsevan rakennustyömaan vuoksi maata oli avattuna paikan kupeessa laajalti.

Törnävän museoalueen itälaidalta, kymmenisen metriä suunnitellun tien jatkealueen länsipuolelta havaittiin tervahauta. Tervahaudan halssiaukossa oleva tervapilli on ehjää ja napakkaa puuta, joten tervahauta ei liene kovin vanha. Tässä yhteydessä se kuitenkin katsottiin alustavasti kiinteäksi muinaisjäänköksi. Jos tervahauta kuitenkin voidaan osoittaa nykyaikaiseksi, ei se ole kiinteä muinaisjäänkö.

Eteläisemmällä alueelta (Ruukintien jatke) ei havaittu muinaisjäänköksiä.

30.10.2017

Teemu Tiainen

Suunniteltua tielinjaa
Leppäliiterintien etelä-
puolella. Etelään.



Lähteet

Painetut lähteet

Peruskartta 2222 07 Ämmälä. Maanmittaushallitus 1953.

Peruskartta 2222 08 Seinäjoki. Maanmittauslaitos 1953.

Painamattomat lähteet

Jussila & al 2008: Seinäjoki. Yleiskaava-alueiden muinaisjännösinventointi

Karta öfver Ilmola Socken af Ilmola Härad i Wasa Län. 1847. Maanmittauslaitos.



Pohjoisemman inventointialueen eteläosaa, Jäniskallion länsipuolta. Itään.



Eteläisempää inventointialuetta Koninpäänmäen tienoolla. Pohjoiseen.

Kiinteä muinaisjäännös

1 SEINÄJOKI TÖRNÄVÄ

Mjtunnus: uusi kohde
 Laji: kiinteä muinaisjäännös (oletuksella että hauta ei ole nykyaikana tehty)
 Tyyppi: tervahauta
 Ajoitus: historiallinen

Koordin: N 6965 979 E 287 783

Tutkijat: Tiainen 2017 inventointi



Punaisella värjätty alue on muinaisjäännösalue, punainen piste osoittaa tervahaudan keskikohtaa. Vihreät viivat rajaavat suunniteltua tien laajennusta

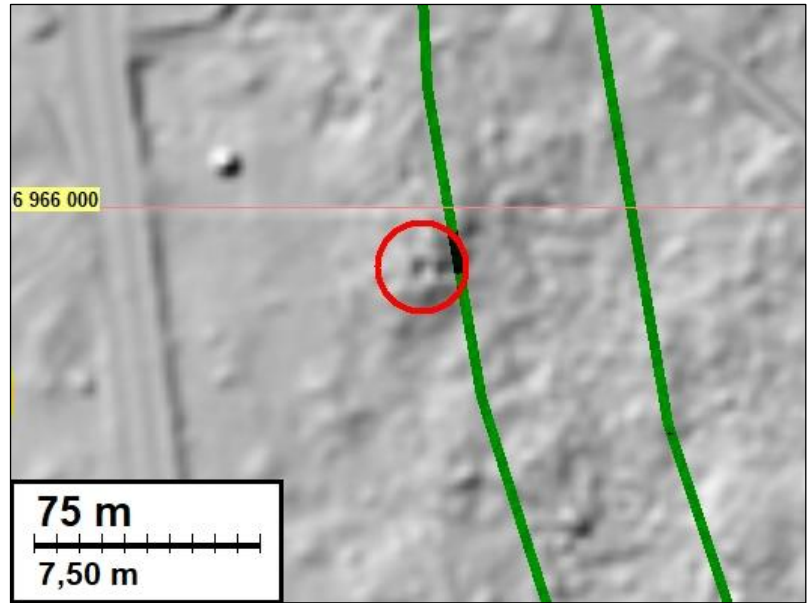
Huomiot: Tiainen 2017:

Törnävän museoalueen itäpuolelta havaittiin inventoinnin yhteydessä tervahauta (keskikohta N 6965 979 E 287 783). Halkaisijaltaan noin 12 metrin tervahauta on muodoltaan maljamaisen laakea. Päältä päin tarkasteltuna tervahaudan vallit ovat reilusti alle puolimetriä korkeat. Tervahaudan halssiaukko suuntaa itään. Halssiaukon seinämä on kylmämuurattu kivistä. Halssiaukosta ulkonee puinen tervanjuoksutusputki, joka on hyväkuntoinen eli varsin napakkaa puuta.

Tervahaudan ikää ei selvitetty lähdekirjallisuuden tms. avulla. Museoalueen läheisyyden ja käytännössä ehjän tervanjuoksutusputken vuoksi ei voi olla ajattelematta, että kyseessä olisi nykyaikana, ”museotarkoituksessa” tehty tervahauta. Tervahaudat ovat kategorisesti kiinteitä muinaisjäännöksiä, mutta mikäli nyt havaittu tervahauta on tehty nykyaikana, ei se luonnollisestikaan ole kiinteä muinaisjäännös.

Tervahaudan itälaidan ja inventoidun tielinjauksen reunan välinen etäisyys on noin 6,5 metriä.

Tervahauta erottuu selvästi
vinovalovarjosteesta.



Tervahaudan halssiaukko.
Halssiaukon seinä on tehty
kivistä ja siitä ulkonee pui-
nen tervanjuoksutusputki.
Länteen.



Tervahaudan laakea yläosa.
Etelään.

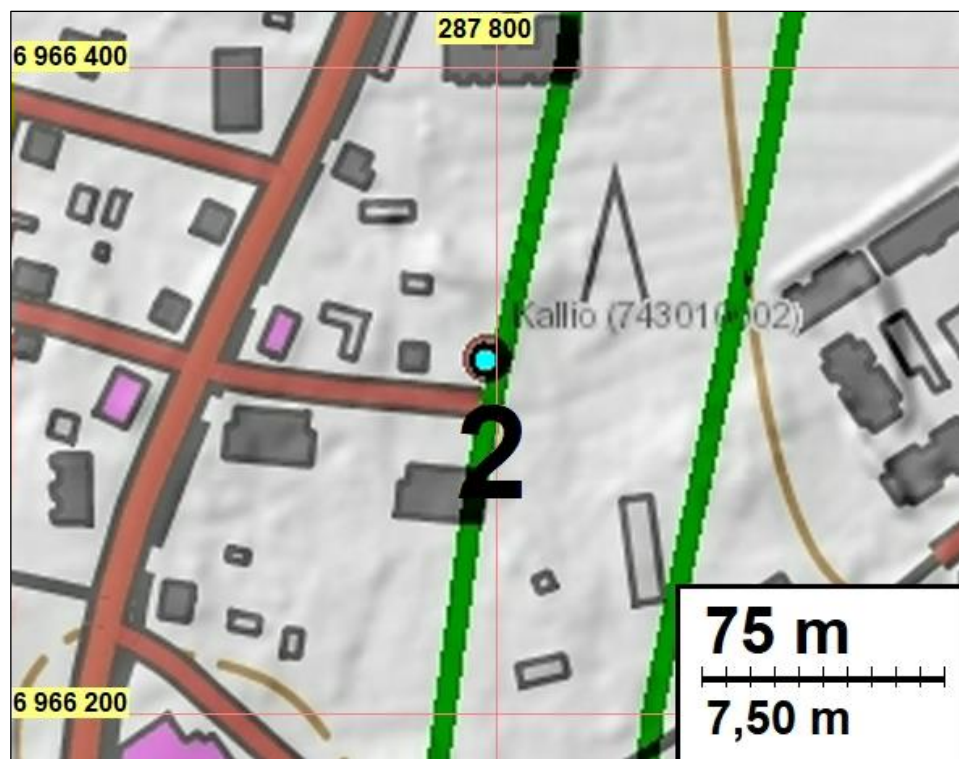


Muu kohde (tuhoutunut muinaisjäännös)**2 SEINÄJOKI KALLIO**

Mjtunnus: 743010002
 Laji: tuhoutunut muinaisjäännös (aiemmin kiinteä muinaisjäännös)
 Tyyppi: asuinpaikka
 Ajoitus: kivikautinen

Koordin: N 6966 309 E 287 797

Tutkijat: Kerttu Itkonen tarkastus 1968, Markku Torvinen inventointi 1978, Eeva-Liisa Schulz, Tanja Tenhunen ja Risto Käsälä tarkastus 2006, Timo Jussila ja Hannu Poutiainen inventointi 2008 sekä Tiainen 2017 inventointi



Kohde on merkitty turkoosilla pisteellä. Vihreät viivat ovat suunnitellun tielinjauksen rajat.

Huomiot: Muinaisjäännösrekisteri:
 Paikka sijaitsee Seinäjoen Törnävän kaupunginosassa, Seinäjoen ja Pajuluoman välissä, Törnäväntiestä runsaat 100 m itään ja Pappilantiestä runsaat 100 m luoteeseen.

Alue on asemaakaavoitettua omakotialuetta. Maasto on kallioista, paikoin se on soramaata. Tammilehdon tontin itäpuolella on pelto- ja niittyaukea, joka rajoittuu Pajuluomaan. Paikalta on 1920- ja 1930-luvuilla tehty talttalöytöjä. Vuoden 1968 tarkastuksessa ja vuoden 1978 inventoinnissa paikalla havaittiin jonkin verran kvartssia puutarhamaassa, mutta niitä ei otettu talteen.

Asuinpaikan laajuus ja säilymisaste eivät ole selvillä. Asuinpaikan merkkejä tai löytöjä ei kevään 2006 tarkastusmatkan yhteydessä löydetty. Myöskään vuoden 2008

inventoinnissa ei paikalla havaittu mitään muinaisjäännökseen viittaavaa. Mikäli paikalla on ollut muinaisjäännös, lienee se tuhoutunut.

Tiainen 2017:

Entuudestaan tunnettu kiinteä muinaisjäännös sijaitsee aivan nyt inventoidun suunnitellun tielinjauksen länsireunalla. Paikan läheisyyteen on rakennettu vastikään kerrostalo ja välittömästi sen eteläpuolella oltiin inventoinnin hetkellä viimeis-
telemässä toista kerrostaloa. Rakennustöihin liittyen mj-rekisterin koordinaattipiste-
teen eteläpuolella oli laajalti maata auki. Maaperä alueella vaikutti olevan kivistä ja
lohkareista hiesua ja hiekkaa. Merkkejä muinaisjäännöksestä en alueelta havain-
nut.

Koska paikalta ei havaittu mitään muinaisjäännökseen viittaavaa, mukailen mui-
naisjäännösrekisterin tietoja: *Mikäli paikalla on ollut muinaisjäännös, lienee se tu-
houtunut.*



Rakennustöiden yhteydessä avattua maata tuhoutuneeksi tulkitun muinaisjäännöksen ete-
lä- ja luoteispuolella. Koilliseen.



Muinaisjäännösrekisterin pistemäinen paikkatieto, eli kivikautisen asuinpaikan sijainti, on
merkitty kuvan oikeassa laidassa näkyvien putkien kohdalle. Länteen.

Liite: inventoinnissa tarkastetut alueet

Inventointialue tutkittiin ja arvioitiin kokonaisuudessaan eri menetelmin. Maastossa käytiin läpi karttaa sinisellä merkatut alueet.

